

PROCEDURY POSTĘPOWANIA PRACOWNIKÓW SZKOŁY W SYTUACJACH TRUDNYCH I KRYZYSOWYCH

ZESPÓŁ SZKÓŁ EKONOMICZNO-ADMINISTRACYJNYCH W BYDGOSZCZY

TELEFONY ALARMOWE

999 - POGOTOWIE RATUNKOWE

998 - STRAŻ POŻARNA

997 - POLICJA

987 - WOJEWÓDZKIE CENTRA ZARZĄDZANIA KRYZYSOWEGO

112 - TELEFON ALARMOWY KOMÓRKOWY

800 120 226 - INFOLINIA POLICJI

992 - POGOTOWIE GAZOWE

52 588 11 49

52 588 11 39

694 481 483

OGNIWO PROFILAKTYKI SPOŁECZNEJ NIELETNICH I PATOLOGII

(PATROL POLICYJNY)

986 STRAŻ MIEJSKA

991 POGOTOWIE ENERGRTYCZNE

992 POGOTOWIE GAZOWE

993 POGOTOWIE CIEPŁOWNICZE

994 POGOTOWIE WODOCIĄGOWE

52 585 87 02 BYDGOSKIE CENTRUM INFORMACJI

52 585 98 88 MIEJSKIE CENTRUM ZARZĄDZANIA KRYZYSOWEGO

Opracował zespół w składzie:

Agnieszka Pawełczak

Katarzyna Sieheń

Roman Wojtkiewicz

Barbara Klekot

Spis treści

TRUDNE SYTUACJE WYCHOWAWCZE	4
1. Procedura postępowania w przypadku złego samopoczucia ucznia w szkole	4
2. Procedura postępowania po zaistnieniu wypadku uczniowskiego	4
3. Procedura postępowania w przypadku zakłóceniu toku lekcji	5
4. Procedura postępowania nauczycieli w przypadku agresywnego zachowania ucznia	6
5. Procedura postępowania wobec aktów wandalizmu na terenie szkoły	6
6. Procedura postępowania w sytuacji palenia papierosów przez ucznia na terenie szkoły	7
7. Procedura postępowania wobec ucznia, którego podejrzewa się, że znajduje się pod wpływem alkoholu lub środka psychoaktywnego.....	7
8. Procedura postępowania w przypadku, gdy nauczyciel uzyska informacje, że uczeń używa na terenie szkoły alkoholu lub innych środków w celu wprowadzenia się w stan odurzenia bądź przejawia inne zachowania świadczące o demoralizacji	7
9. Procedura postępowania wobec ucznia posiadającego substancję przypominającą narkotyk.....	8
10. Procedura postępowania wobec ucznia używającego wulgaryzmów lub agresji słownej wobec rówieśników	8
11. Procedura postępowania w sytuacji bójki między uczniami na terenie szkoły.....	8
12. Procedura postępowania w sytuacji kradzieży na terenie szkoły	9
13. Procedura postępowania w sytuacji zastraszania, wymuszania, wywierania presji na terenie szkoły oraz innych rodzajów przemocy psychicznej	9
14. Procedura postępowania w sytuacji ataku ucznia w stosunku do nauczycieli (agresja słowna, wulgaryzmy)	10
15. Procedura postępowania w sytuacji agresji fizycznej ucznia w stosunku do nauczycieli	10
16. Procedura postępowania w sytuacji przemocy domowej.....	10
INNE SYTUACJE KRYZYSOWE W SZKOLE - WYBRANE ZDARZENIA	11
1. Procedura postępowania w przypadku ewakuacji szkoły	11
Postępowanie w czasie ewakuacji	11
Schemat ewakuacji w budynku ZSEA w Bydgoszczy, ul. Gajowa 98.....	12
2. Procedura postępowania w przypadku pożaru w budynku szkoły	15
3. Procedura postępowania w przypadku zagrożenia chorobą zakaźną.....	15
4. Procedura w wypadku wtargnięcie na teren szkoły terrorystów.....	16
W sytuacji bez kontaktu z napastnikiem.....	16
5. Procedura postępowania w przypadku ataku terrorystycznego.....	17

Wtargnięcie napastników do obiektu - kontakt bezpośredni.....	17
6. Użycie broni palnej na terenie szkoły	18
W sytuacji bezpośredniego kontaktu z napastnikiem:	18
7. Wniesienia na teren szkoły ostrego narzędzia (art. 50a KW).....	18
8. Zagrożenie bombowe	19
9. Postępowanie w sytuacji otrzymania informacji o podłożeniu ładunku wybuchowego .	19
Jeżeli jest to informacja telefoniczna.....	19
Jeżeli wykryto/znaleziono bombę/podejrzany przedmiot	19
10. Ogłoszenie alarmu bombowego oraz procedury postępowania w czasie zagrożenia bombowego.....	20
Po wybuchu bomby.....	21
11. Procedura postępowania w przypadku tragicznego wypadku/ zabójstwa/ samobójstwa	21
12. Procedura kontaktowania się z mediami w sytuacjach kryzysowych	22

TRUDNE SYTUACJE WYCHOWAWCZE

1. Procedura postępowania w przypadku złego samopoczucia ucznia w szkole

1. W przypadku zgłoszenia złego samopoczucia przez ucznia, nauczyciel kieruje go do pielęgniarki szkolnej pod opieką pełnoletniego ucznia lub sam doprowadza ucznia do miejsca, w którym udzielona zostanie mu pomoc. W przypadku nieobecności pielęgniarki, uczeń udaje się pod opieką nauczyciela lub pełnoletniego ucznia do sekretariatu, celem poinformowania o zaistniałej sytuacji. Jeśli nauczyciel ma w tym czasie zajęcia z klasą - prosi o nadzór nad swoją klasą nauczyciela pracującego najbliżej lub innego pracownika szkolnego.
2. Pracownik szkoły powiadamia rodziców/opiekunów prawnych ucznia, aby odebrali go ze szkoły lub ustala z nimi dalsze postępowanie w sprawie ucznia zgodnie z deklaracją rodziców/prawnych opiekunów złożoną na początku każdego roku szkolnego.
3. Uczeń oczekuje na przyjazd rodziców w gabinecie pielęgniarki szkolnej, pedagoga szkolnego lub w sekretariacie.
4. Chorego ucznia ze szkoły odbiera rodzic/opiekun prawny lub bliski członek rodziny.
5. Jeśli stan ucznia wymaga pomocy lekarza, dyrektor lub pielęgniarka wzywa pogotowie ratunkowe. Uczniowi niepełnoletniemu towarzyszy nauczyciel lub inny pracownik szkoły wyznaczony przez dyrektora do momentu przybycia rodziców/prawnych opiekunów ucznia.

2. Procedura postępowania po zaistnieniu wypadku uczniowskiego

1. Jeżeli zdarzy się wypadek uczniowski, każdy pracownik szkoły, który dowiedział się o wypadku, niezwłocznie zapewnia poszkodowanemu opiekę, udziela poszkodowanemu pierwszej pomocy. Jeśli zachodzi zagrożenie zdrowia lub życia sprowadza fachową pomoc medyczną.
2. Pracownik doprowadza poszkodowanego do gabinetu pielęgniarki szkolnej, zawiadamiając rodziców ucznia oraz dyrektora/wicedyrektora szkoły.
3. Jeśli nauczyciel ma w tym czasie zajęcia z klasą - prosi o nadzór nad swoją klasą nauczyciela pracującego najbliżej lub innego pracownika szkolnego.
4. Jeśli gabinet pielęgniarki jest nieczynny, przekazuje się poszkodowanego dyrektorowi/wicedyrektorowi, który organizuje udzielenie pomocy.
5. Jeśli wypadek został spowodowany niesprawnością techniczną pomieszczenia lub urządzeń - miejsce wypadku należy pozostawić bez zmian w celu dokonania oględzin lub szkicu przez zespół powypadkowy.
6. Jeśli wypadek zdarzył po zakończeniu zajęć lekcyjnych - zajęcia pozalekcyjne, dyskoteki itp., nauczyciel organizuje pomoc dla poszkodowanego, powiadamia rodziców i dyrektora szkoły telefonicznie.
7. W każdym przypadku kiedy zagrożone jest zdrowie i życie ucznia - dłuższa utrata przytomności, złamanie otwarte, poważne uderzenie w głowę - nauczyciel wzywa pogotowie

ratunkowe oraz telefonicznie powiadamia dyrektora/wicedyrektora, następnie zawiadamia rodziców.

8. Jeśli wypadek zdarzył się w czasie wycieczki/obozu integracyjnego nauczyciel/wychowawca wzywa pogotowie ratunkowe oraz powiadamia rodziców ucznia o zaistniałym wypadku, pozostałe decyzje dotyczące udzielania pomocy poszkodowanemu podejmuje kierownik imprezy i odpowiada za nie, powiadamia o wypadku dyrektora szkoły.

9. O wypadku śmiertelnym, ciężkim i zbiorowym powiadamia się niezwłocznie pogotowie ratunkowe, policję, prokuratora i kuratora oświaty i dyrektora szkoły.

10. O wypadku, do którego doszło w wyniku zatrucia powiadamia się niezwłocznie państwowego powiatowego inspektora sanitarnego oraz dyrektora szkoły.

11. Szkolny zespół powypadkowy sporządza protokół z wypadku zgodnie z obowiązującymi przepisami w tym zakresie.

3. Procedura postępowania w przypadku zakłóceniu toku lekcji

Poprzez zakłócenie toku lekcji należy rozumieć wszelkie działania uczniów uniemożliwiające normalną realizację zajęć dydaktycznych i wychowawczych (wulgarnie zachowanie w stosunku do rówieśników, nauczyciela, głośne rozmowy, spacery po sali, brak reakcji na polecenia nauczyciela, używanie telefonu komórkowego i innych urządzeń telekomunikacyjnych).

1. Nauczyciel reaguje słownie i stanowczo, informuje ucznia o łamaniu przez niego regulaminu szkoły i wynikających stąd konsekwencji. Podejmuje wszelkie dostępne działania dyscyplinujące ucznia.

2. Nauczyciel wpisuje uwagę do e- dziennika.

3. Jeżeli uczeń się nie uspokoi, nauczyciel informuje innego pracownika szkoły w celu zapewnienia bezpieczeństwa uczniom. Następnie informuje pedagoga lub dyrektora szkoły oraz wychowawcę klasy, jeżeli jest to możliwe w danym momencie.

4. Wychowawca przeprowadza z uczniami rozmowę i ustala konsekwencje zachowania w zależności od popełnionego czynu.

5. Jeżeli uczeń w sposób poważny naruszył zasady obowiązujące w szkole, wychowawca powiadamia rodziców ucznia o jego zachowaniu.

6. Jeżeli uczeń w rażący sposób złamał zasady, wychowawca powiadamia pedagoga, dyrektora/wicedyrektora szkoły, wzywa rodziców do natychmiastowego przybycia do szkoły.

7. Wychowawca sporządza notatkę w e-dzienniku z przebiegu zdarzenia i w dalszym ciągu obserwuje ucznia.

8. Uczniowi proponowana jest ewentualna pomoc ze strony pedagoga/psychologa szkolnego.

4. Procedura postępowania nauczycieli w przypadku agresywnego zachowania ucznia

1. Nauczyciel obserwujący takie zachowanie ma obowiązek przerwania go, używając perswazji słownej powstrzymującej dalszą agresję ucznia dbając o zabezpieczenie zdrowia i życia pozostałych uczniów.
2. Powiadamia wychowawców uczniów o zdarzeniu.
3. Nauczyciel lub wychowawca przeprowadza rozmowę z uczniem w obecności nauczyciela – świadka zdarzenia (zidentyfikowanie ofiary, agresora, świadka, ocena zdarzenia, wyciągnięcie wniosków). Jeżeli rozmowę przeprowadza nauczyciel obecny przy zdarzeniu ustalenia przekazuje wychowawcy klasy.
4. Wychowawca sporządza notatkę (opis zdarzenia, osoby uczestniczące, sprawca, poszkodowany), przechowuje ją w dokumentacji wychowawcy.
5. Wychowawca informuje rodziców o zaistniałej sytuacji.
6. Wychowawca zgłasza sprawę do pedagoga szkolnego i dyrektora/wicedyrektora szkoły.
7. Wychowawca w porozumieniu z pedagogiem i dyrektorem/wicedyrektorem szkoły uzgadnia sankcje w stosunku do sprawcy zdarzenia w oparciu o statut szkoły.
8. Wychowawca przekazuje rodzicom w formie pisemnej lub ustnej informacji na temat zastosowanych wobec ucznia konsekwencji.

5. Procedura postępowania wobec aktów wandalizmu na terenie szkoły

1. Sprawę wyjaśnia - przeprowadza rozmowę - nauczyciel dyżurny lub nauczyciel, podczas zajęć którego doszło do zajścia.
2. Nauczyciel powiadamia wychowawcę klasy.
3. Wychowawca przeprowadza z uczniem rozmowę wyjaśniającą - wyjaśnia okoliczności zajścia i określa straty.
4. Wychowawca zawiadamia dyrektora szkoły o zajściu, konsultuje z dyrektorem szkoły dalsze postępowanie.
5. Dyrektor szkoły decyduje o dalszym postępowaniu, w zależności od szkodliwości czynu (nakazuje naprawienie szkody lub pokrycie kosztów, a w szczególnych przypadkach powiadamia policję).
6. Wychowawca powiadamia rodziców o zachowaniu ucznia, prosi ich o przybycie do szkoły i przekazuje rodzicom decyzję dyrektora szkoły o zadośćuczynieniu.
7. Wychowawca zobowiązany jest do sporządzenia notatki z zajścia i przechowywania jej w dokumentacji wychowawcy.

6. Procedura postępowania w sytuacji palenia papierosów przez ucznia na terenie szkoły

1. Nauczyciel lub pracownik szkoły upomina ucznia oraz informuje o złamaniu regulaminu dotyczącego zakazu palenia papierosów oraz e-papierosów na terenie szkoły.
2. Zawiadamia wychowawcę klasy.
3. Wychowawca zawiadamia rodziców i pedagoga.
4. Wobec ucznia palącego na terenie szkoły stosuje się konsekwencje zapisane w regulaminie szkoły dotyczącym oceny z zachowania. Punkty ujemne z zachowania wpisuje pracownik szkoły, który był świadkiem złamania regulaminu i ma dostęp do e-dziennika lub wychowawca.
5. Wychowawca zobowiązany jest do sporządzenia notatki z zajścia w e- dzienniku.

7. Procedura postępowania wobec ucznia, którego podejrzewa się, że znajduje się pod wpływem alkoholu lub środka psychoaktywnego

1. Wychowawca lub osoba interweniująca odizolowuje ucznia, ale nie pozostawia go samego (np. pozostawia go pod opieką pielęgniarki lub innego pracownika szkoły).
2. Powiadamia o tym fakcie rodziców/opiekunów, których zobowiązuje do natychmiastowego odebrania ucznia ze szkoły.
3. Dyrektor zawiadamia policję i Sąd Rodzinny.
4. Uczeń i rodzice są kierowani przez pedagoga do odpowiednich instytucji.
5. Z przeprowadzonych działań wychowawca sporządza notatkę służbową.

8. Procedura postępowania w przypadku, gdy nauczyciel uzyska informacje, że uczeń używa na terenie szkoły alkoholu lub innych środków w celu wprowadzenia się w stan odurzenia bądź przejawia inne zachowania świadczące o demoralizacji

1. Po uzyskaniu informacji na temat tego, że uczeń używa na terenie szkoły alkoholu lub innych środków w celu wprowadzenia się w stan odurzenia bądź przejawia inne zachowania świadczące o demoralizacji, nauczyciel wraz z innym pracownikiem szkoły odprowadza ucznia do gabinetu dyrektora/wicedyrektora szkoły.
2. Dyrektor zawiadamia policję i Sąd Rodzinny.
3. Uczeń i rodzice są kierowani przez pedagoga do odpowiednich instytucji.
4. Z przeprowadzonych działań wychowawca sporządza notatkę służbową.
5. W toku interwencji profilaktycznej może zaproponować rodzicom skierowanie dziecka do specjalistycznej placówki i udział w programie terapeutycznym.
6. Jeśli rodzice odmawiają współpracy lub nie stawiają się do szkoły, a nadal napływają informacje o przejawach demoralizacji ich dziecka dyrektor szkoły pisemnie powiadamia Sąd Rodzinny lub Policję.

9. Procedura postępowania wobec ucznia posiadającego substancję przypominającą narkotyk

1. Nauczyciel wzywa Policję, zabezpiecza substancję do czasu przyjazdu policji.
2. Powiadamia dyrektora szkoły i wzywa w trybie natychmiastowym rodziców/opiekunów ucznia.
3. Pedagog bądź dyrektor próbuje ustalić od kogo uczeń nabył substancję.
4. Dyrektor przekazuje zabezpieczoną substancję policji oraz informacje dotyczące zdarzenia.
5. Z przeprowadzonych działań wychowawca lub pedagog sporządza notatkę służbową.

10. Procedura postępowania wobec ucznia używającego wulgaryzmów lub agresji słownej wobec rówieśników

1. Rozmowa nauczyciela z uczniem prowadzona bezpośrednio po zaistniałym zdarzeniu i powiadomienie wychowawcy.
2. W przypadku powtarzających się sytuacji – powiadomienie rodziców i pedagoga.
3. Wychowawca i pedagog opracowują plan pracy z uczniem – kontrakt.
4. Wobec ucznia, który nie przestrzega zasad kontraktu stosuje się system kar zawartych w statucie szkoły.
5. Wychowawca zobowiązany jest do sporządzenia notatki z zajścia i przechowywania jej w dokumentacji wychowawcy.

11. Procedura postępowania w sytuacji bójki między uczniami na terenie szkoły

1. Nauczyciel obecny przy zajściu wydaje nakaz natychmiastowego zaprzestania bójki, w razie potrzeby rozdziela uczniów przy pomocy innego nauczyciela lub pracownika szkoły.
2. W przypadku obrażeń na ciele, niepokojącego stanu zdrowia ucznia, nauczyciel w pierwszej kolejności wzywa pogotowie, następnie powiadamia dyrektora szkoły i pielęgniarkę.
3. Nauczyciel powiadamia wychowawcę i pedagoga, wychowawca rodziców ucznia poszkodowanego.
4. W przypadku braku obrażeń i niepokojących objawów nauczyciel zawiadamia wychowawcę i pedagoga, którzy przeprowadzają rozmowę z uczestnikami bójki.
5. Wychowawca klasy wraz z pedagogiem przekazują informację dyrektorowi/wicedyrektorowi szkoły, sporządzana jest notatka ze zdarzenia.
6. Pedagog powiadamia kuratora sądowego, jeśli ten sprawuje opiekę nad uczniem, w szczególnych wypadkach Policję lub Sąd Rodzinny.
7. Wychowawca zawiadamia rodziców/prawnych opiekunów uczestników bójki.
8. Wobec uczestników zajścia stosuje się kary zapisane w statucie szkoły.

9. Wychowawca zobowiązany jest do sporządzenia notatki w e- dzienniku.

12. Procedura postępowania w sytuacji kradzieży na terenie szkoły

Uwaga: Uczeń na własną odpowiedzialność przynosi do szkoły wartościowe przedmioty/telefon komórkowy, biżuteria, itp./ - szkoła nie odpowiada za przedmioty wartościowe uczniów.

1. Poszkodowany uczeń zgłasza kradzież nauczycielowi, wychowawcy, pedagogowi, dyrektorowi lub pracownikowi szkoły.

2. Następuje wyjaśnienie okoliczności zajścia kradzieży:

- w przypadku kradzieży przedmiotów o znikomej wartości sytuacja wyjaśniana jest między poszkodowanym a wychowawcą
- w przypadku kradzieży wartościowych przedmiotów o zajściu informowany jest dyrektor/wicedyrektor szkoły i pedagog.

3. W każdym przypadku kradzieży wychowawca informuje rodziców obu stron zajścia i przeprowadza rozmowę z uczniami w obecności rodziców.

4. Wychowawca lub pedagog powiadamia kuratora sądowego, jeśli ten sprawuje opiekę nad uczniem podejrzanym o kradzież.

5. Wychowawca zobowiązany jest do sporządzenia notatki z zajścia i przechowywania jej w dokumentacji wychowawcy.

6. W szczególnych przypadkach (dyrektor/wicedyrektor) powiadamiana jest Policja lub Sąd Rodzinny.

13. Procedura postępowania w sytuacji zastraszania, wymuszania, wywierania presji na terenie szkoły oraz innych rodzajów przemocy psychicznej

1. Zgłoszenie zajścia zgłasza się do nauczyciela dyżurującego lub wychowawcy.

2. Wychowawca niezwłocznie informuje dyrektora/wicedyrektora szkoły, pedagoga i rodziców uczniów obu stron zajścia.

3. Wychowawca wyjaśnia okoliczności zajścia, w obecności pedagoga, a następnie dyrektora/wicedyrektora szkoły i rodziców.

4. Wobec winnego ucznia stosuje się konsekwencje zapisane w statucie szkoły.

5. Wychowawca zobowiązany jest do sporządzenia notatki z zajścia i przechowywania jej w dokumentacji wychowawcy.

14. Procedura postępowania w sytuacji ataku ucznia w stosunku do nauczycieli (agresja słowna, wulgaryzmy)

1. Poszkodowanemu nauczycielowi udziela się koniecznej pomocy.
2. Dyrektor wyjaśnia okoliczności zajścia, powiadamia wychowawcę.
3. Wychowawca wzywa rodziców ucznia i następuje opracowanie planu pracy z uczniem, w porozumieniu z pedagogiem.
4. W przypadku znieważenia nauczyciela, dyrektor powiadamia Policję.
5. Wobec ucznia stosuje się konsekwencje zapisane w statucie szkoły.
6. Wychowawca zobowiązany jest do sporządzenia notatki z zajścia i przechowywania jej w dokumentacji wychowawcy.

15. Procedura postępowania w sytuacji agresji fizycznej ucznia w stosunku do nauczycieli

1. Nauczyciel lub świadek zdarzenia podejmuje natychmiastowe działania celem zażegnania konfliktu, jeśli to możliwe oraz powiadamia o zdarzeniu dyrektora/wicedyrektora szkoły.
2. Dyrektor powiadamia Policję.
3. Wychowawca wzywa rodziców w trybie natychmiastowym do szkoły.
4. Wobec sprawcy stosuje się konsekwencje zapisane w statucie szkoły.
5. Wychowawca zobowiązany jest do sporządzenia notatki z zajścia i przechowywania jej w dokumentacji wychowawcy.

16. Procedura postępowania w sytuacji przemocy domowej

1. Nauczyciel lub wychowawca, który podejrzewa, że uczeń jest ofiarą przemocy domowej zawiadamia pedagoga oraz pielęgniarkę szkolną, która dyskretnie dokonuje oględzin ucznia.
2. Pedagog szkolny przeprowadza rozmowę z uczniem, a następnie z jego rodzicami /prawnymi opiekunami w celu wyjaśnienia sytuacji.
3. Jeżeli sygnały świadczące o przemocy powtarzają się, dyrektor i pedagog kontaktują się z MOPS lub Sądem Rodzinnym w celu zbadania środowiska ucznia.
4. Z przeprowadzonych oględzin pedagog sporządza notatkę służbową oraz wypełnia „Niebieską Kartę” część A.

INNE SYTUACJE KRYZYSOWE W SZKOLE - WYBRANE ZDARZENIA

1. Procedura postępowania w przypadku ewakuacji szkoły

- 1) Decyzję o ewakuacji podejmuje dyrektor szkoły.
- 2) Niezwłocznie powiadamia wszystkich pracowników przebywających na terenie ewakuowanego obiektu.
- 3) W pierwszej kolejności ewakuowane są osoby z pomieszczeń zagrożonych.
- 4) Pomieszczenia na parterze w szczególnych przypadkach mogą być opuszczane przez okna.
- 5) Nauczyciel ustawia uczniów parami, otaczając opieką osoby najsłabsze fizycznie i psychicznie.
- 6) Nie należy bez potrzeby otwierać okien i drzwi.
- 7) Pomieszczeń opuszczanych nie należy zamykać na klucz.
- 8) Po zakończeniu ewakuacji opiekun grupy zobowiązany jest do sprawdzenia listy obecności.
- 9) W przypadku, kiedy ktoś mógł pozostać w strefie zagrożonej, należy powiadomić służby ratownicze. Nie wolno wracać do strefy zagrożonej.

Postępowanie w czasie ewakuacji

1. Nie wpadaj w panikę, postępuj spokojnie.
2. Pozamykaj okna w sali.
3. Zamknij drzwi, nie używając klucza.
4. Klucz pozostaw w zamku.
5. Należy wybrać najkrótszą oznakowaną drogę ewakuacyjną – tak, by znaleźć się poza strefą zagrożenia, a najlepiej poza budynkiem. Punktem zbiorczym po ewakuacji jest boisko szkolne.
6. Uczniowie nie zabierają ze sobą plecaków.
7. Zachowaj ciszę, spokój, rozwagę, przeciwdziałaj panice
8. Udzielaj pierwszej pomocy w miejscu bezpiecznym dla siebie i poszkodowanych.
9. Ostrzegaj o niebezpieczeństwie.
10. Nauczyciel wyprowadza młodzież, zajmując miejsce na czele kolumny.
11. W miejscu ewakuacji nauczyciel przelicza uczniów.
12. Po odwołaniu alarmu wracamy do szkoły, nauczyciel sprawdza obecność i wznawia zajęcia.

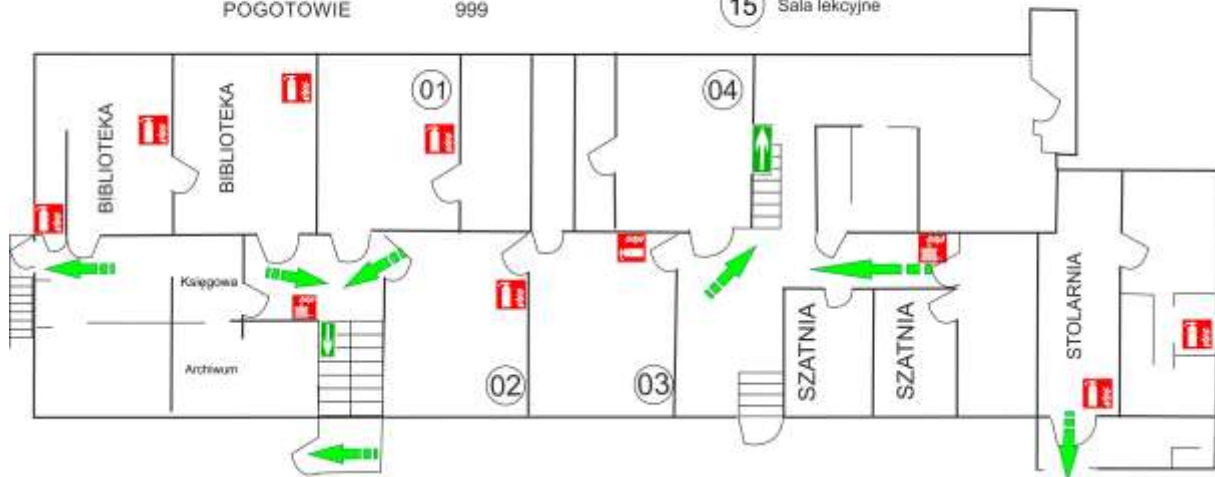
Budynek Zespołu Szkół Ekonomiczno - Administracyjnych w Bydgoszczy PIWNICA Ewakuacja i rozmieszczenie sprzętu przeciwpożarowego

EWAKUACJA
Dzwonek przerywany
Hasło - Ewakuacja

TELEFON ALARMOWY 112
STRAŻ POŻARNA 998
POLICJA 997
POGOTOWIE 999

Legenda

-  Kierunek do wyjścia drogi ewakuacyjnej schodami w dół
-  Hydrant wewnętrzny
-  Gaśnica
-  Kierunek prowadzenia ewakuacji
-  15 Sala lekcyjne



Budynek Zespołu Szkół Ekonomiczno - Administracyjnych w Bydgoszczy PARTER

Ewakuacja i rozmieszczenie sprzętu przeciwpożarowego

Legenda

-  Kierunek do wyjęcia drogi ewakuacyjnej schodami w dół
-  Hydrant wewnętrzny
-  Gaśnica
-  Kierunek prowadzenia ewakuacji
-  Sala lekcyjne

EWAKUACJA

Dzwonek przerywany Hasło - Ewakuacja

TELEFON ALARMOWY 112
 STRAŻ POŻARNA 998
 POLICJA 997
 POGOTOWIE 999



Budynek Zespołu Szkół Ekonomiczno - Administracyjnych w Bydgoszczy I PIĘTRO

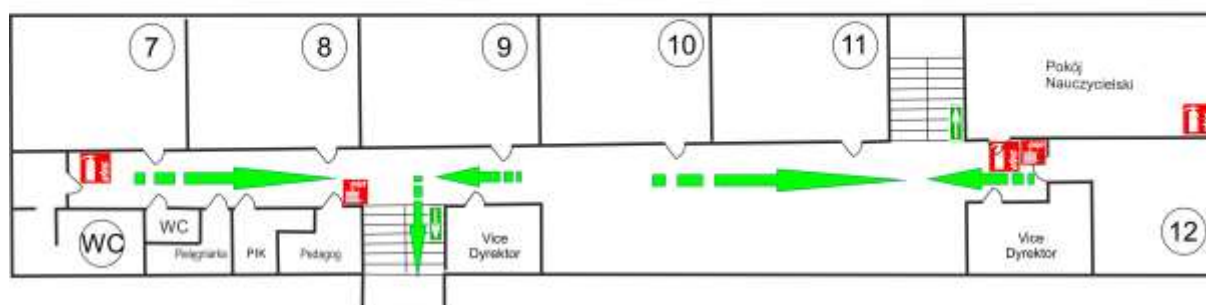
Ewakuacja i rozmieszczenie sprzętu przeciwpożarowego

EWAKUACJA
Dzwonek przerywany
Hasło - Ewakuacja

TELEFON ALARMOWY 112
STRAŻ POŻARNA 998
POLICJA 997
POGOTOWIE 999

Legenda

-  Kierunek do wyjścia drogi ewakuacyjnej schodami w dół
-  Hydrant wewnętrzny
-  Gaśnica
-  Kierunek prowadzenia ewakuacji
-  15 Sala lekcyjne



Budynek Zespołu Szkół Ekonomiczno - Administracyjnych w Bydgoszczy II PIĘTRO

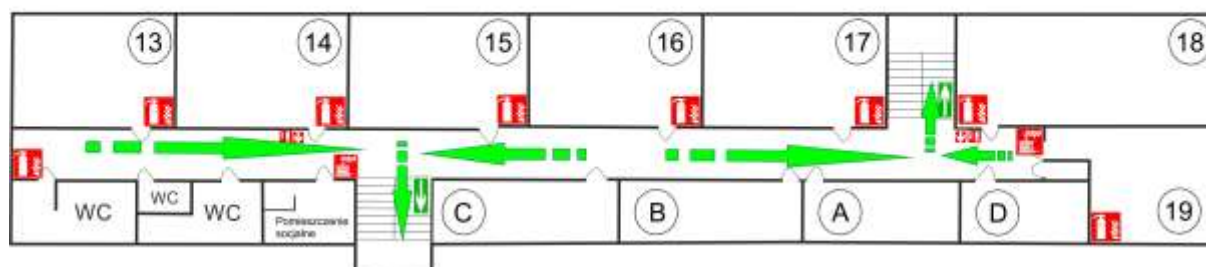
Ewakuacja i rozmieszczenie sprzętu przeciwpożarowego

EWAKUACJA
Dzwonek przerywany
Hasło - Ewakuacja

TELEFON ALARMOWY 112
STRAŻ POŻARNA 998
POLICJA 997
POGOTOWIE 999

Legenda

-  Kierunek do wyjścia drogi ewakuacyjnej schodami w dół
-  Hydrant wewnętrzny
-  Gaśnica
-  Kierunek prowadzenia ewakuacji
-  15 Sala lekcyjne



2. Procedura postępowania w przypadku pożaru w budynku szkoły

1) Jeżeli zauważy się pożar lub otrzyma informację o pożarze, należy natychmiast zaalarmować wszystkie osoby znajdujące się w bezpośrednim otoczeniu strefy objętej pożarem oraz Państwową Straż Pożarną lub zadzwonić pod numer alarmowy 112 oraz dyrektora szkoły lub jego zastępcę.

2) Dyrektor zarządza ewakuację ze strefy zagrożonej oraz zleca pracownikowi ds. technicznych wyłączenie dopływu gazu.

Należy użyć ustalonego alarmu pożarowego sygnalizowanego przez dzwonek szkolny (3 krótkie dzwonki).

3) Gdy istnieje możliwość ugaszenia pożaru lub jest to dla nas bezpieczne należy bezzwłocznie przystąpić do gaszenia pożaru przy pomocy dostępnych sprzętów gaśniczych. Jeśli osobą która ma gasić pożar jest nauczyciel który ma pod opieką uczniów/uczennice musi przekazać opiekę nad swoją grupą innemu pracownikowi szkoły.

UWAGA!

Nie wolno gasić ognia, którego nie jest się w stanie opanować!

Nie gasi się wodą urządzeń pod napięciem oraz cieczy łatwopalnych!

4) Do przybycia Straży Pożarnej akcją kieruje dyrektor lub osoba przez niego wyznaczona.

5) Wszyscy muszą bezwzględnie podporządkować się poleceniom kierującego akcją.

6) Jeżeli to możliwe, dyrektor poleca usunąć z miejsca pożaru i bezpośredniego sąsiedztwa wszelkie znajdujące się tam materiały łatwopalne, wybuchowe, toksyczne, a także cenny sprzęt i urządzenia oraz ważne dokumenty, nośniki informacji itp.

7) Nie należy otwierać – bez wyraźnej potrzeby – drzwi i okien do pomieszczeń objętych pożarem.

8) Nie należy wchodzić do pomieszczeń objętych pożarem lecz jeśli musisz otworzyć drzwi do takiego pomieszczenia, należy stanąć przy ścianie obok drzwi i dopiero je otworzyć. W zadymieniu poruszać się w pozycji pochylonej lub na czworakach, blisko posadzki, gdzie jest najwięcej powietrza i lepsza widoczność. Aby nie stracić orientacji należy poruszać się wzdłuż ścian, poręczy; usta zasłonić np. wilgotną chustką.

9) Po przybyciu właściwych służb bezwzględnie należy stosować się do ich poleceń.

10) Dyrektor lub osoba przez niego wyznaczona powiadamia dowódcę przybyłych jednostek o sytuacji i podjętych dotychczas działaniach.

3. Procedura postępowania w przypadku zagrożenia chorobą zakaźną

1) Po otrzymaniu od rodziców lub z mediów informacji o wystąpieniu niebezpiecznej choroby zakaźnej u ucznia (pracownika) należy powiadomić o tym fakcie dyrektora szkoły.

2) Dyrektor potwierdza wiadomość u lekarza – lub inspektora sanitarnego.

- 3) Dyrektor ustala z lekarzem lub inspektorem sanitarnym sposób postępowania.
- 4) Dyrektor powiadamia organ prowadzący szkołę oraz Kuratorium Oświaty.
- 5) Dyrektor nadzoruje przestrzeganie zaleceń służb sanitarnych przez pracowników szkoły uczniów.
- 6) Dyrektor przygotowuje informację dla uczniów i rodziców przy współpracy Sanepidu i powiadamia rodziców o zagrożeniu przez e-dziennik.

4. Procedura w wypadku wtargnięcia na teren szkoły terrorystów

W sytuacji bez kontaktu z napastnikiem

- 1) Decyzję o alarmowaniu podejmuje dyrektor, jego zastępca lub każdy przeszkolony pracownik (np. instruktor bhp, woźny), gdy takie zagrożenie zauważy lub otrzymał informację o zagrożeniu
- 2) Uruchomić sygnał dźwiękowy - 3 serie 3 krótkich dzwonków: 3 sygnały dzwonka trwające około 10 sekund każdy następujące bezpośrednio po sobie
- 3) Zasady postępowania po ogłoszeniu alarmu na wypadek wtargnięcia napastnika:
 - 1) Zamknij na klucz drzwi klasy od środka
 - 2) Zamknij wszystkie okna aby uniemożliwić wtargnięcie lub wrzucenie czegoś
 - 3) Uspokój uczniów - bądź opanowany
 - 4) Zabarykaduj drzwi biurkiem, szafkami, krzesłami.
 - 5) Nakaz wyłączenie wszystkich telefonów - swój wycisz. Wyłącz komputer
 - 6) Każ uczniom wejść pod ławki z dala od drzwi, położyć się na podłodze na brzuchu.
 - 7) Wyłącz oświetlenie.
 - 8) Pilnuj, aby w sali była bezwzględna cisza - spokojnym głosem powiedz uczniom, że od tego zależy bezpieczeństwo wszystkich.
 - 9) Nie otwieraj drzwi. Służby ratownicze same to zrobią.
 - 10) Jeśli terroryści sforsują drzwi, wykonuj ich polecenia.
 - 11) Jeśli będzie taka możliwość, o zagrożeniu poinformuj cię 5 krótkich dzwonków.
 - 12) O zakończeniu akcji poinformuj cię zapowiedź ustna dyrektora przez megafon.

Ewakuacja tylko w przypadku bezpośredniej bliskości wyjścia z dala od źródła zagrożenia, po wyraźnym poleceniu dyrektora szkoły o ewakuacji. Ucieczka z zagrożonego miejsca drogą ewakuacji - docelowo – boisko ZSEA w Bydgoszczy.

Jeśli bezpośrednia ewakuacja nie jest możliwa:

1. Zamknij na klucz drzwi klasy od środka
2. Zamknij wszystkie okna aby uniemożliwić wtargnięcie lub wrzucenie czegoś
3. Uspokój uczniów - bądź opanowany
4. Zabarykaduj drzwi biurkiem, szafkami, krzesłami.
5. Nakaż wyłączenie wszystkich telefonów - swój wycisz. Wyłącz komputer
6. Każ uczniom wejść pod ławki z dala od drzwi, położyć się na podłodze na brzuchu.
7. Wyłącz oświetlenie.
8. Pilnuj, aby w sali była bezwzględna cisza - spokojnym głosem powiedz uczniom, że od tego zależy bezpieczeństwo wszystkich.
9. Nie otwieraj drzwi. Służby ratownicze same to zrobią.
10. Jeśli terroryści sforsują drzwi, wykonuj ich polecenia.
11. Jeśli będzie taka możliwość, o zagrożeniu poinformuje cię seria krótkich dzwonek: 3 sygnały dzwonka trwające około 10 sekund każdy następujące bezpośrednio po sobie

5. Procedura postępowania w przypadku ataku terrorystycznego

Wtargnięcie napastników do obiektu - kontakt bezpośredni

- 1) Poddaj się woli napastników – wykonuj ściśle ich polecenia.
- 2) Pytaj zawsze o pozwolenie, np. gdy chcesz się zwrócić do uczniów z jakimś poleceniem. Mów do uczniów po imieniu spokojnym tonem.
- 3) Zapamiętaj szczegóły dotyczące porywaczy i otoczenia – informacje te mogą okazać się cenne dla służb ratowniczych.
- 4) Staraj się uspokoić uczniów – zapanuj nad własnymi emocjami.
- 5) Dopóki nie zostanie wydane polecenie wyjścia:
nie pozwól uczniom wychodzić z pomieszczenia oraz wyglądać przez drzwi i okna, nakaż uczniom położyć się na podłodze na brzuchu.
- 6) Jeśli twoje życie lub zdrowie jest zagrożone w bezpośrednim kontakcie z napastnikiem
WALCZ lub **BŁAGAJ** O LITOŚĆ
- 7) W chwili podjęcia działań zmierzających do uwolnienia, wykonuj polecenia grupy antyterrorystycznej.

UWAGA! Bądź przygotowany na surowe traktowanie przez Policję. Dopóki nie zostaniesz zidentyfikowany, jesteś dla nich potencjalnym terrorystą.

8) Po zakończeniu akcji:

- sprawdź obecność uczniów , upewnij się, czy wszyscy opuścili budynek - o braku któregoś z uczniów poinformuj Policję
- nie pozwól żadnemu z uczniów samodzielnie wrócić do domu
- prowadź ewidencję uczniów odbieranych przez rodziców/osoby upoważnione.

6. Użycie broni palnej na terenie szkoły

W sytuacji bezpośredniego kontaktu z napastnikiem:

- 1) Nakaz uczniom położyć się na podłodze na brzuchu.
- 2) Staraj się uspokoić uczniów, mów do nich spokojnie, wykonuj polecenia bez dyskusji.
- 3) Dopilnuj, aby uczniowie nie odwracali się tyłem do napastników w przypadku polecenia przemieszczania się.
- 4) Jeżeli terroryści wydają polecenia, dopilnuj, aby dzieci wykonywały je spokojnie – gwałtowny ruch może zwiększyć agresję napastników.
- 5) O ile to możliwe zadzwoń pod jeden z numerów alarmowych

UWAGA! Nie rozłączaj się i staraj się, jeśli to możliwe, na bieżąco relacjonować sytuację.

Po opanowaniu sytuacji:

- 1) Upewnij się o liczbie osób poszkodowanych i sprawdź, czy strzały z broni palnej nie spowodowały innego zagrożenia (np. pożaru),
- 2) Zadzwoń lub wyznacz osobę, która zadzwoni pod jeden z numerów alarmowych
- 3) Udziel pierwszej pomocy w pierwszej kolejności najbardziej potrzebującym,
- 4) W przypadku, gdy ostrzał spowodował inne zagrożenie podejmij odpowiednie do sytuacji działania.
- 5) Zapewnij osobom uczestniczącym w zdarzeniu pomoc psychologiczną.

7. Wniesienia na teren szkoły ostrego narzędzia (art. 50a KW)

1. W przypadku uzyskania informacji, że uczeń posiada na terenie szkoły ostre narzędzie (nóż, kastet, maczeta, itp.) nauczyciel niezwłocznie informuje o takim podejrzeniu patrol policyjny i dyrekcję szkoły.
2. W przypadku wykrycia przez nauczyciela, że uczeń posiada na terenie szkoły ostre narzędzie (nóż, kastet, maczeta, itp.) nauczyciel nakazuje uczniowi natychmiastowe odłożenie narzędzia, zapewniając bezpieczeństwo pozostałym uczniom oraz wzywa patrol policji i informuje o zdarzeniu dyrektora szkoły.

8. Zagrożenie bombowe

Symptomy wystąpienia zagrożenia:

- 1) Jeśli zauważyłeś nietypowe zachowania obcych osób na terenie szkoły lub miejsca przebywania uczniów;
- 2) Jeśli zauważyłeś podejrzaną paczkę, pojazd na terenie szkoły lub miejsca przebywania uczniów;
- 3) O swoich spostrzeżeniach poinformuj dyrektora szkoły, dyrektor powiadamia odpowiednie służby - Policję.

9. Postępowanie w sytuacji otrzymania informacji o podłożeniu ładunku wybuchowego

Jeżeli jest to informacja telefoniczna

- słuchaj uważnie,
- zapamiętaj jak najwięcej, notuj ważne spostrzeżenia
- jeżeli masz taką możliwość, nagrywaj rozmowę
- zwróć uwagę na szczegóły dotyczące głosu i nawyki mówiącego oraz wszelkie dźwięki w tle
- nigdy nie odkładaj pierwszą słuchawki
- jeżeli twój telefon posiada funkcję identyfikacji numeru dzwoniącego – zapisz ten numer
- jeżeli jest to wiadomość pisemna, zabezpiecz ją tak, aby nikt jej nie dotykał - przekaz ją Policji
- po zakończeniu rozmowy niezwłocznie zadzwoń pod jeden z numerów alarmowych
- zaalarmuj dyrektora szkoły
- dyrektor powiadamia Kuratorium Oświaty
- powiadom o zagrożeniu personel szkoły oraz uczniów, w sposób nie wywołujący paniki
- dyrektor zarządza ewakuację zgodnie z obowiązującą instrukcją
- zabezpiecz ważne dokumenty, pieniądze
- wyłącz lub zleć pracownikowi ds. technicznych wyłączenie dopływu gazu i prądu
- w przypadku odnalezienia podejrzanego przedmiotu nie dotykaj go i nie otwieraj
- w miarę możliwości ogranicz dostęp osobom postronnym
- dokonaj próby ustalenia właściciela przedmiotu
- po przybyciu właściwych służb, bezwzględnie stosuj się do ich zaleceń.

Jeżeli wykryto/znaleziono bombę/podejrzany przedmiot

- nie dotykaj podejrzanego przedmiotu
- zadzwoń pod jeden z numerów alarmowych
- zabezpiecz, w miarę możliwości, rejon zagrożenia w sposób uniemożliwiający dostęp osobom postronnym
- powiadom o zagrożeniu personel szkoły oraz uczniów, w sposób nie wywołujący paniki!
- zarządzaj przeprowadzenie ewakuacji zgodnie z obowiązującą instrukcją

- zabezpiecz ważne dokumenty, pieniądze
- wyłącz lub zleć pracownikowi ds. technicznych wyłączenie dopływu gazu i prądu
- otwórz okna i drzwi
- usuń z otoczenia wszystkie materiały łatwopalne
- nie używaj w pobliżu podejrzanego ładunku urządzeń radiowych (radiotelefonów, telefonów komórkowych)
- po przybyciu właściwych służb, bezwzględnie stosuj się do ich zaleceń

Dodatkowe informacje:

1) Osoba, która przyjęła zgłoszenie lub ujawniła przedmiot niewiadomego pochodzenia, co do którego istnieje podejrzenie, że może on stanowić zagrożenie dla osób i mienia, powinna ten fakt zgłosić służbom odpowiedzialnym za bezpieczeństwo w danym miejscu, dyrekcji szkoły.

Informacji takiej nie należy przekazywać niepowołanym osobom, aby zapobiec panice.

Zawiadamiając policję dyrektor podaje telefonicznie następujące informacje:

- a. rodzaj zagrożenia i źródło informacji o zagrożeniu
- b. treść rozmowy z osobą informującą o podłożeniu ładunku wybuchowego;
- c. numer telefonu, na który przekazano informację o zagrożeniu oraz dokładny czas jej przyjęcia, adres, numer telefonu i nazwisko osoby zgłaszającej, opis miejsca i wygląd ujawnionego przedmiotu.
- d. wskazane jest uzyskanie od policji potwierdzenia przyjętego zgłoszenia.

2) Dyrektor powiadamia odpowiednie służby - Policję, Urząd Miasta.

3) Jednocześnie dyrektor przeprowadza ewakuację budynku

10. Ogłoszenie alarmu bombowego oraz procedury postępowania w czasie zagrożenia bombowego

1. Do czasu przybycia policji akcją kieruje dyrektor szkoły lub osoba przez niego wyznaczona.

2. Na miejsce zagrożenia incydem bombowym należy wezwać służby pomocnicze takie jak: pogotowie ratunkowe, straż pożarną, pogotowie gazowe, pogotowie wodno-kanalizacyjne, pogotowie energetyczne.

3. Po przybyciu policji na miejsce incydentu bombowego, przejmuje ona dalsze kierowanie akcją.

4. Należy bezwzględnie wykonywać polecenia policjantów.

5. Przy braku informacji o konkretnym miejscu podłożenia „bomby”, użytkownicy pomieszczeń służbowych powinni sprawdzić swoje miejsce pracy i jego bezpośrednie otoczenie, pod kątem obecności przedmiotów nieznanego pochodzenia.

6. Pomieszczenie ogólnodostępne (korytarz, klatki schodowe, toalety) oraz najbliższe otoczenie zewnętrzne obiektu, sprawdzają i przeszukują służby odpowiedzialne za bezpieczeństwo w danej instytucji.

7. Podejrzanych przedmiotów nie wolno dotykać! O ich lokalizacji należy powiadomić dyrektora oraz osoby odpowiedzialne za bezpieczeństwo.

8. Po ogłoszeniu ewakuacji, należy spokojnie opuścić szkołę, zabierając wszystkie rzeczy osobiste (plecaki, torebki, siatki, worki, ubrania) Nie wolno zabierać żadnych przedmiotów cudzych. Miejsce ewakuacji – boisko ZSEA w Bydgoszczy

Po wybuchu bomby

1. Oceń sytuację pod kątem ilości osób poszkodowanych i upewnij się, jakiego rodzaju zagrożenia spowodował wybuch.

2. Zadzwoń pod jeden z numerów alarmowych:

3. Udziel pierwszej pomocy najbardziej potrzebującym.

4. Sprawdź bezpieczeństwo dróg i rejonów ewakuacyjnych, a następnie zarządzaj przeprowadzenie ewakuacji zgodnie z obowiązującą instrukcją.

5. W przypadku, gdy wybuch spowodował inne zagrożenie, podejmij działania odpowiednie do sytuacji.

6. Po przybyciu właściwych służb, bezwzględnie stosuj się do ich zaleceń

11. Procedura postępowania w przypadku tragicznego wypadku/ zabójstwa/ samobójstwa

1. Natychmiast o zdarzeniu powiadom dyrektora/wicedyrektora szkoły.

2. Dyrektor/wicedyrektor powiadamia Policję, pogotowie ratunkowe organ prowadzący, Kuratorium oświaty i prokuratora.

3. Pedagog powiadamia Poradnię Psychologiczną – Pedagogiczną i organizuje we współpracy pomoc psychologiczną uczniom i nauczycielom.

4. Dyrektor/wicedyrektor zabezpiecza miejsce zdarzenia do czasu przybycia policji.

5. Nie należy udzielać informacji mediom, dopóki o śmierci nie powiadomi się najbliższej rodziny.

6. Dyrektor wyznacza osobę do jak najszybszego powiadomienia najbliższej rodziny o śmierci dziecka. Należy zrobić to osobiście, unikać telefonu lub poczty.

7. Dyrektor organizuje pomoc i wsparcie rodzinie poszkodowanego/zmarłego, w razie potrzeby należy powiadomić pogotowie ratunkowe.

8. Dyrektor organizuje pracę szkoły w ten sposób, aby możliwy był proces interwencji kryzysowej – udzielenie wsparcia psychologicznego uczniom, pomoc w odreagowaniu traumatycznych przeżyć.

9. Należy stosować procedury kontaktowania się z mediami.

12. Procedura kontaktowania się z mediami w sytuacjach kryzysowych

1. Dyrektor sam kontaktuje się z mediami lub wyznacza osobę do kontaktu z mediami.

2. Nikt, poza wskazaną osobą, z członków rady pedagogicznej ani z pracowników szkoły nie udziela wywiadów.

3. Osoba kontaktująca się z mediami stosuje się do następujących wskazówek:

- mów pierwszy o złych wiadomościach.
- bądź absolutnie pewien faktów i stwierdzeń, które podajesz.
- bezwzględnie zachowaj spójność przekazu, logikę i konsekwencję.
- nie upubliczniaj informacji dotyczących bezpieczeństwa, objętych tajemnicą.
- analizuj dane.
- nie snuj spekulacji, podejrzeń i nie stawiaj hipotez.
- reaguj błyskawicznie i zdecydowanie na plotki dementując je i wykazując ich fałsz.
- bądź opanowany i odporny na ataki słowne, nie ulegaj emocjom.
- pokazuj, że dyrektor szkoły kontroluje sytuację i ma plan wybrnięcia z niej.
- nie ujawniaj nazwisk ofiar zanim nie dowie się o tym rodzina.
- zawsze wyrażaj troskę z powodu strat, cierpień, ofiar, zniszczeń, nawet gdyby były nieuniknione.

Zestaw procedur podlega ewaluacji semestralnej.